



ΥΠΟΥΡΓΕΙΟ ΠΡΟΣΤΑΣΙΑΣ ΤΟΥ ΠΟΛΙΤΗ

**ΑΝΟΙΧΤΗ ΕΠΙΚΟΙΝΩΝΙΑ ΜΕ ΤΟΝ ΥΠΟΥΡΓΟ κ. ΜΙΧΑΛΗ ΧΡΥΣΟΧΟΪΔΗ:
ΠΡΟΤΑΣΕΙΣ ΠΥΡΟΣΒΕΣΤΙΚΟΥ ΠΡΟΣΩΠΙΚΟΥ**

ΠΟΣΟΤΙΚΗ ΑΝΑΛΥΣΗ

30/11/2009 – 30/01/2010

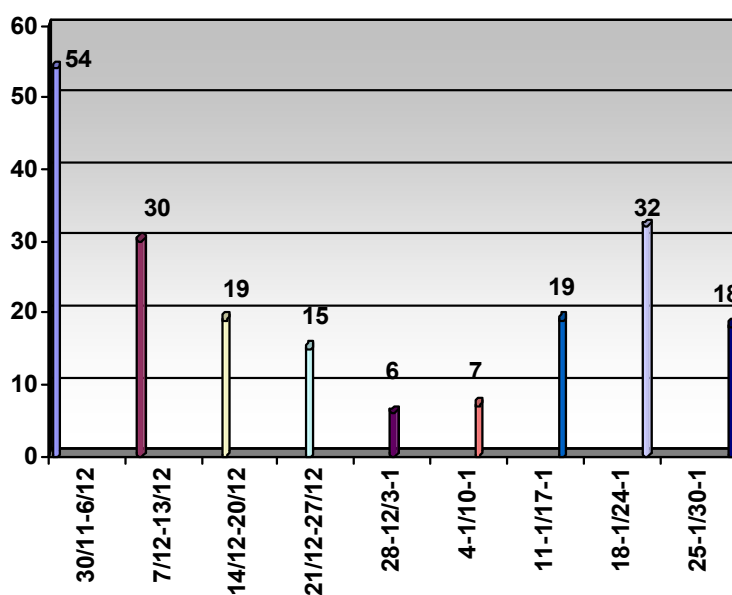


Η ανοιχτή επικοινωνία των εργαζομένων στα Σώματα Ασφαλείας με τον Υπουργό Προστασίας του Πολίτη κ. Μιχάλη Χρυσοχοΐδη μέσω διαδικτύου υλοποιήθηκε από τις 30/11/2009 έως και τις 30/01/2010.

Ποσότητα και συχνότητα επικοινωνίας

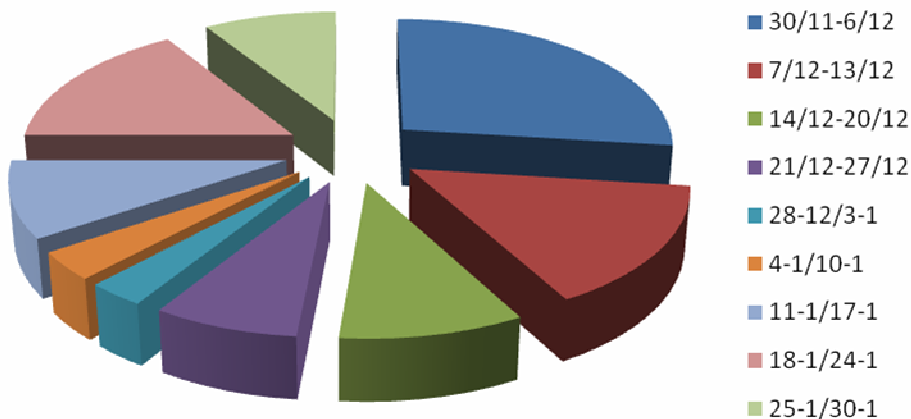
Κατά τη διάρκεια λειτουργίας της δράσης, υποβλήθηκαν συνολικά 200 ηλεκτρονικά μηνύματα, που αφορούσαν σε απόψεις, προτάσεις και παρατηρήσεις του πυροσβεστικού προσωπικού σε όλες τις θεματικές ενότητες.

Η κατανομή των μηνυμάτων στις εννέα (9) εβδομάδες διάρκειας της επικοινωνίας παρουσιάζει την ακόλουθη μορφή:



Εικόνα 1: Κατανομή προτάσεων ανά εβδομάδα σε απόλυτους αριθμούς

Ενώ σε ποσοστιαία κλίμακα το γράφημα είναι το ακόλουθο:



Εικόνα 2: Κατανομή προτάσεων ανά εβδομάδα σε ποσοστά επί τοις εκατό

Από τα παραπάνω γραφήματα, διαπιστώνουμε ότι η συχνότητα εισροής των ηλεκτρονικών μηνυμάτων ήταν μεγαλύτερη τις πρώτες εβδομάδες λειτουργίας της ανοιχτής επικοινωνίας και μειωνόταν με την πάροδο των εβδομάδων, μέχρι και την αρχή του 2010, ενώ άρχισε να αυξάνει και πάλι καθώς προσεγγίζαμε το τέλος της δράσης.

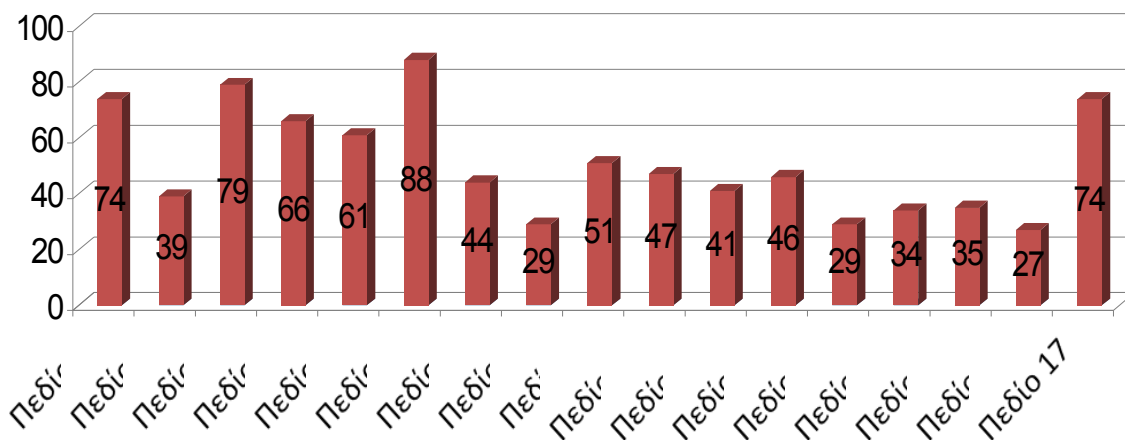
Περιεχόμενο επικοινωνίας

Η φόρμα ανοιχτής επικοινωνίας περιέλαβε συγκεκριμένα πεδία συζήτησης, όπου οι πυροσβεστικοί υπάλληλοι είχαν τη δυνατότητα να απαντήσουν σε μία, δύο ή και σε όλες τις θεματικές ενότητες. Οι συνολικές προτάσεις – ηλεκτρονικά μηνύματα που κατατέθηκαν, στο σύνολο των θεματικών ενότητων, για όλη την περίοδο που διήρκεσε η δράση ήταν **864**.

Οι αντιστοιχίσεις των πεδίων με την κατηγορία, φαίνονται στον ακόλουθο πίνακα:

Πεδίο 1	Οργάνωση και δομή Σώματος
Πεδίο 2	Αρμοδιότητες Σώματος
Πεδίο 3	Διαδικασία Εισαγωγής στο Σώμα
Πεδίο 4	Εξέλιξη στο Σώμα, κρίσεις, προαγωγές
Πεδίο 5	Εκπαίδευση, μετεκπαίδευση και επιμόρφωση
Πεδίο 6	Άδειες, ωράριο εργασίας
Πεδίο 7	Μισθοί και συντάξεις
Πεδίο 8	Ασφάλιση και υγειονομική περίθαλψη
Πεδίο 9	Εμφάνιση, εξοπλισμός και υλικά μέσα
Πεδίο 10	Κτιριακές Εγκαταστάσεις
Πεδίο 11	Νέες τεχνολογίες και τεχνολογικές υποδομές
Πεδίο 12	Μεταθέσεις
Πεδίο 13	Πειθαρχική διαδικασία
Πεδίο 14	Συνεργασία και διακλαδικότητα με άλλα Σώματα και υπηρεσίες
Πεδίο 15	Υπηρεσίες προς τον πολίτη
Πεδίο 16	Βελτίωση της εικόνας του Σώματος στους πολίτες/κοινή γνώμη
Πεδίο 17	Επιπλέον σχόλια και παρατηρήσεις

Ο αριθμός των ηλεκτρονικών μηνυμάτων – προτάσεων ανά πεδίο φαίνεται στο ακόλουθο γράφημα:



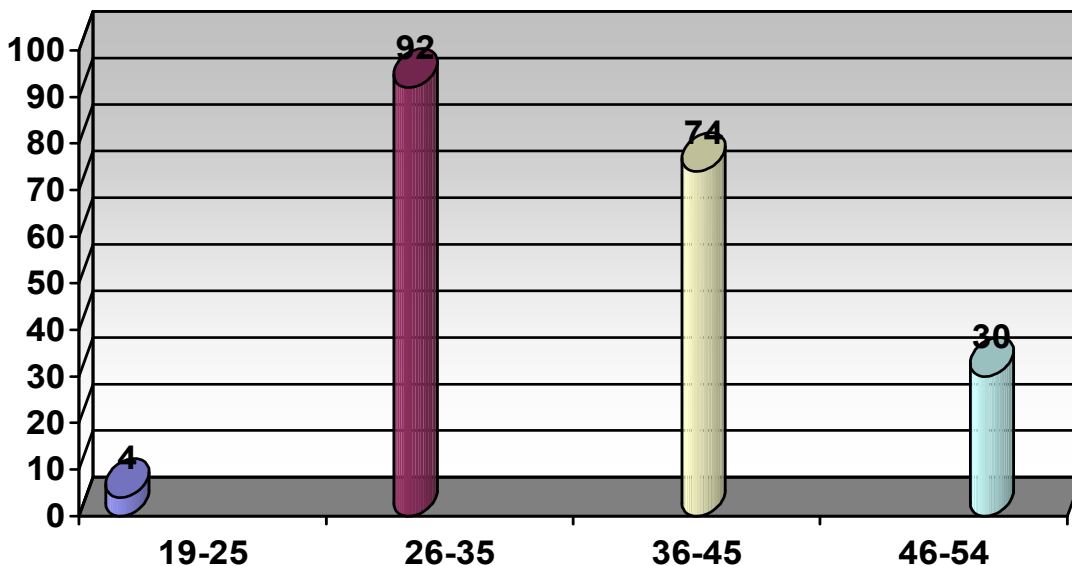
Εικόνα 3: Κατανομή ανά πεδίο απάντησης, σε απόλυτους αριθμούς

Διαπιστώνουμε ότι οι πυροσβεστικοί υπάλληλοι και εθελοντές εξέφρασαν τις απόψεις – προτάσεις τους σε όλες τις θεματικές ενότητες, δίχως να παρατηρείται το φαινόμενο κάποια θεματική ενότητα να υπολείπεται σημαντικά του μέσου όρου. Οι θεματικές ενότητες που είχαν αυξημένη ανταπόκριση σε σχέση με τις υπόλοιπες είναι:

- Άδειες, ωράριο εργασίας
- Διαδικασία Εισαγωγής στο Σώμα
- Οργάνωση και δομή Σώματος
- Εξέλιξη στο Σώμα, κρίσεις, προαγωγές

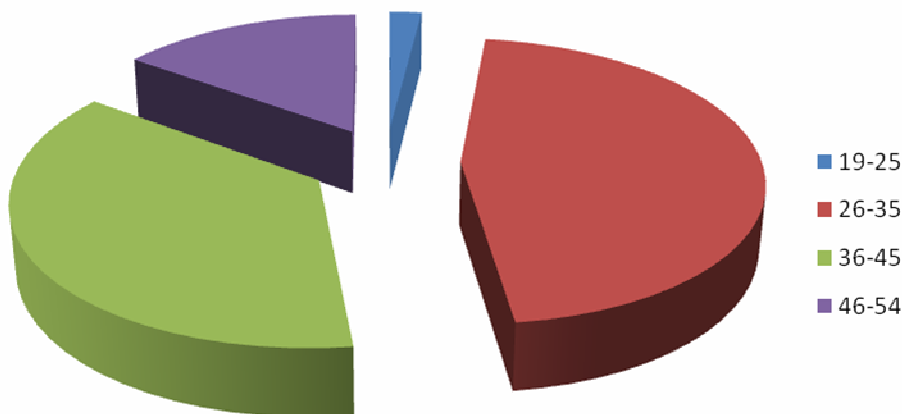
Ηλικία συμμετεχόντων

Η ηλικία των συμμετεχόντων στην επικοινωνία με τον Υπουργό, καθώς και ο αριθμός των μηνυμάτων ανά ηλικιακή ομάδα φαίνονται στο ακόλουθο γράφημα:



Εικόνα 4: Κατανομή ανά ηλικιακή ομάδα, σε απόλυτους αριθμούς

Το ποσοστό επί τοις εκατό, των μηνυμάτων – προτάσεων που εστάλησαν ανά ηλικιακή ομάδα, φαίνεται στο ακόλουθο γράφημα:



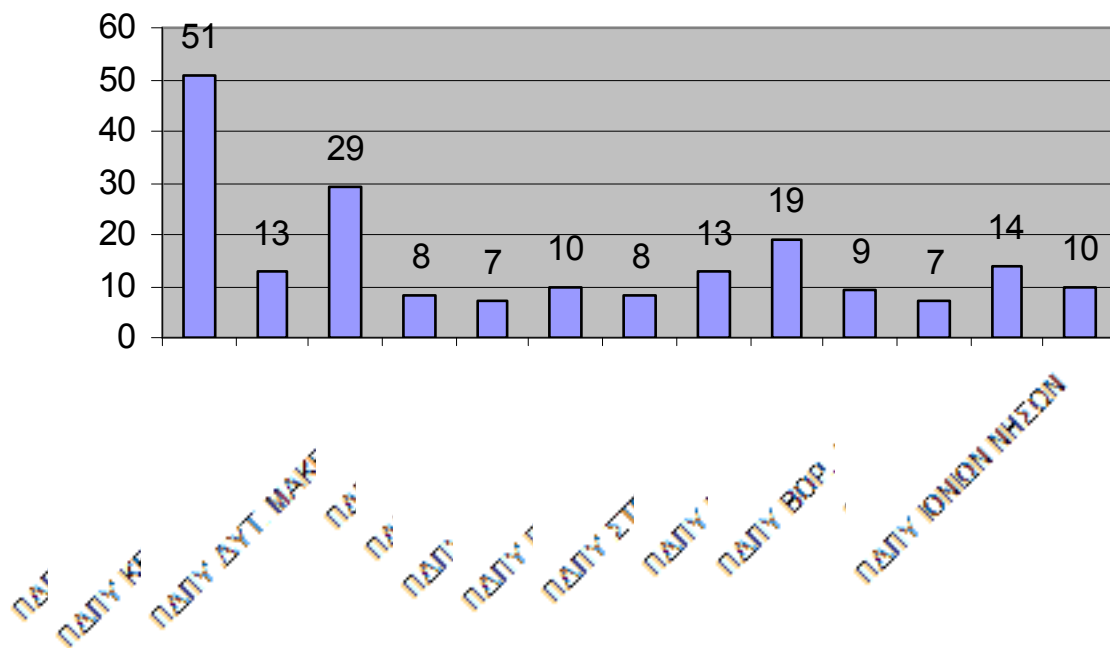
Εικόνα 5: Κατανομή ανά ηλικιακή ομάδα σε ποσοστό επί τοις εκατό

Από τα προηγούμενα γραφήματα, διαπιστώνουμε ότι η ηλικιακή ομάδα των 26-35 ετών ανταποκρίθηκε σε μεγαλύτερο βαθμό στην αποστολή μηνυμάτων – προτάσεων μέσω

Ανοιχτή επικοινωνία με τον Υπουργό: ποσοτική ανάλυση προτάσεων πυροσβεστικού προσωπικού της ηλεκτρονικής εφαρμογής, υπερβαίνοντας το ποσοστό του 45%, ενώ ακολούθησαν οι ομάδες 36-45 με 37%, και 46-54 με ποσοστό στο 15%.

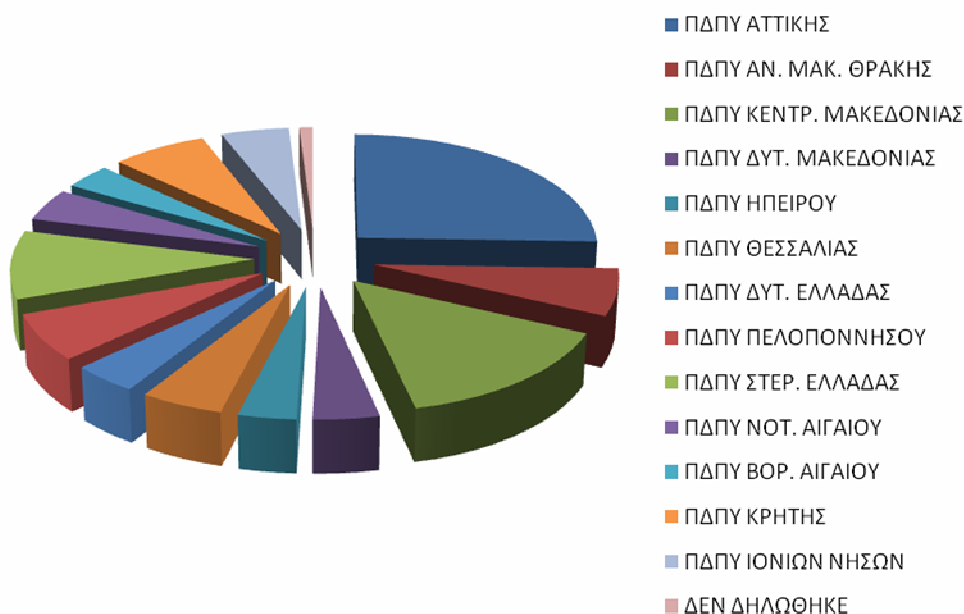
Τόπος υπηρεσίας συμμετεχόντων

Αναφορικά με τον τόπο υπηρεσίας του πυροσβεστικού προσωπικού που συμμετείχε στην ηλεκτρονική επικοινωνία, η κατανομή φαίνεται στο ακόλουθο γράφημα:



Εικόνα 7: Κατανομή ανά γεωγραφική περιοχή, σε απόλυτους αριθμούς

Το ποσοστό επί τοις εκατό, των μηνυμάτων – προτάσεων που εστάλησαν με κριτήριο τη γεωγραφική περιοχή (τόπος υπηρεσίας), φαίνεται στο ακόλουθο γράφημα:

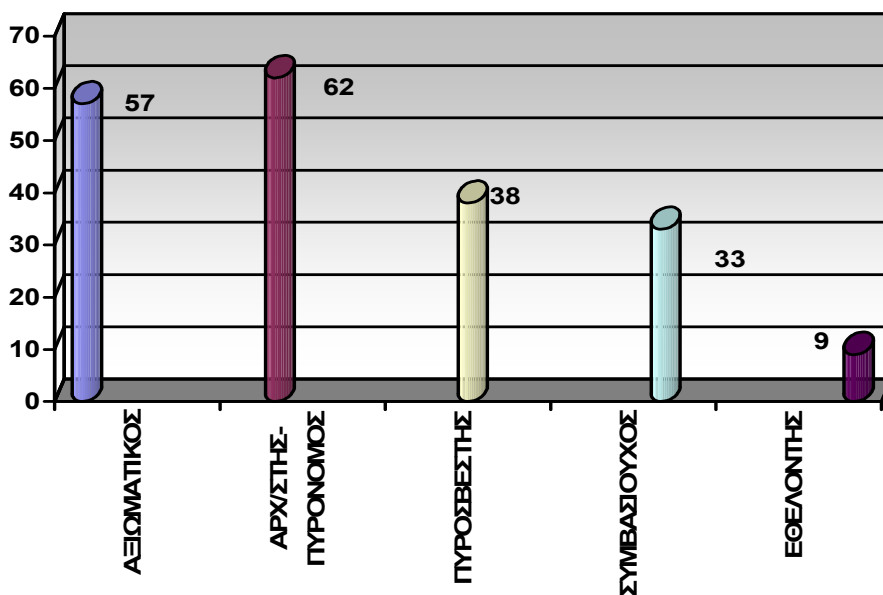


Εικόνα 8: Κατανομή ανά γεωγραφική περιοχή, σε ποσοστό επί τοις εκατό

Διαπιστώνεται ότι το μεγαλύτερο ποσοστό των ηλεκτρονικών μηνυμάτων που απέστειλε το πυροσβεστικό προσωπικό, προσεγγίζοντας το 40%, προέρχεται από υπηρετούντες στα αστικά κέντρα της Αθήνας και της Θεσσαλονίκης. Υπήρξε ανταπόκριση από υπηρετούντες σε όλες τις περιφέρειες της Ελλάδας, με μικρότερη συμμετοχή για την περιφέρεια της Ηπείρου και Βορείου Αιγαίου. Τα στοιχεία αυτά θα πρέπει να συνεκτιμηθούν και βάσει του πραγματικού πληθυσμού ανά περιφέρεια της χώρας.

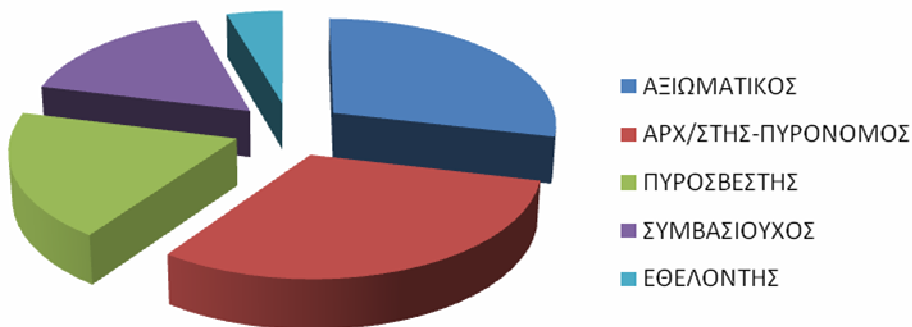
Ιεραρχικός βαθμός συμμετεχόντων

Ο αριθμός των μηνυμάτων ανά ιεραρχικό βαθμό των υπαλλήλων που απέστειλαν ηλεκτρονικά μηνύματα φαίνεται στο ακόλουθο γράφημα:



Εικόνα 9: Κατανομή ανά ιεραρχικό βαθμό, σε απόλυτους αριθμούς

Το ποσοστό επί τοις εκατό, των μηνυμάτων – προτάσεων που εστάλησαν ανά ιεραρχικό βαθμό, φαίνεται στο ακόλουθο γράφημα:

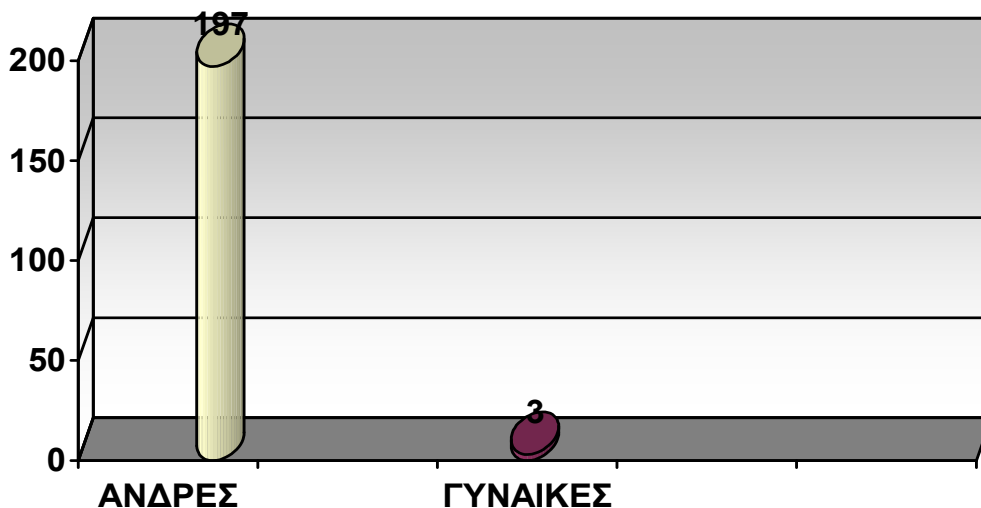


Εικόνα 10: Κατανομή ανά ιεραρχικό βαθμό σε ποσοστό επί τοις εκατό

Από τα προηγούμενα γραφήματα διαπιστώνουμε ότι πυροσβεστικοί υπάλληλοι, από όλες οι ιεραρχικές βαθμίδες, αλλά και εθελοντές, ανταποκρίθηκαν στην ανοιχτή επικοινωνία και υπέβαλλαν τις προτάσεις τους. Σαφώς ο μεγαλύτερος όγκος των ηλεκτρονικών μηνυμάτων προήλθε από την ιεραρχική βαθμίδα των υπαξιωματικών του Σώματος με 31%, ενώ ακολούθησαν οι αξιωματικοί με 28,5%. Τέλος, σημαντική είναι και η συμμετοχή των συμβασιούχων με 16,5 % και των εθελοντών με 4,5%.

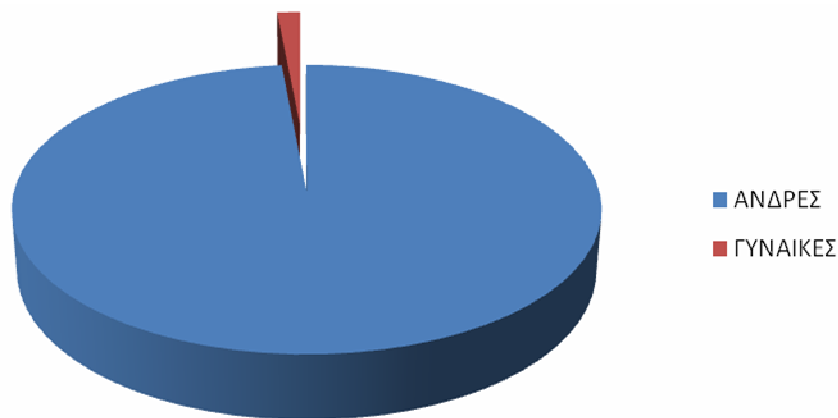
Φύλο συμμετεχόντων

Σε σχέση με το φύλο των πυροσβεστικών υπαλλήλων που απέστειλαν ηλεκτρονικά μηνύματα, η κατανομή αποτυπώνεται στο ακόλουθο γράφημα:



Εικόνα 11: Κατανομή ανά φύλο, σε απόλυτους αριθμούς

Το ποσοστό επί τοις εκατό, των μηνυμάτων – προτάσεων που εστάλησαν ανά φύλο, φαίνεται στο ακόλουθο γράφημα:



Εικόνα 12: Κατανομή ανά ηλικιακή ομάδα σε ποσοστό επί τοις εκατό

Η συντριπτική πλειοψηφία των αποστολέων ήταν άντρες, κάτι το οποίο δικαιολογείται καθώς περίπου το 3% του σώματος του Πυροσβεστικού Σώματος αποτελείται από γυναίκες. Το ποσοστό των γυναικών που υπηρετούν στο Σώμα και απέστειλαν ηλεκτρονικά μηνύματα ανέρχεται περίπου στο 1,5%.